

## Un ginandromorf bilateral de *Setina flavicans pseudoirrearella* de Freina & Witt, 1985 (Lepidoptera: Noctuoidea, Erebidae, Arctiinae, Lithosiini)

### A bilateral gynandromorph of *Setina flavicans pseudoirrearella* de Freina & Witt, 1985 (Lepidoptera: Noctuoidea, Erebidae, Arctiinae, Lithosiini)

Ramon Macià<sup>1</sup> & Josep Ylla<sup>2</sup>

<sup>1</sup>Bisbe Morgades, 41, 3r 1a; E-08500 Vic

<sup>2</sup>Principal, 8, Urbanització Serrabonica; E-08503 Gurb

**Key words:** *Setina flavicans pseudoirrearella*, Noctuoidea, Erebidae, Arctiinae, Lithosiini, Lepidoptera, gynandromorph, Iberian Peninsula.

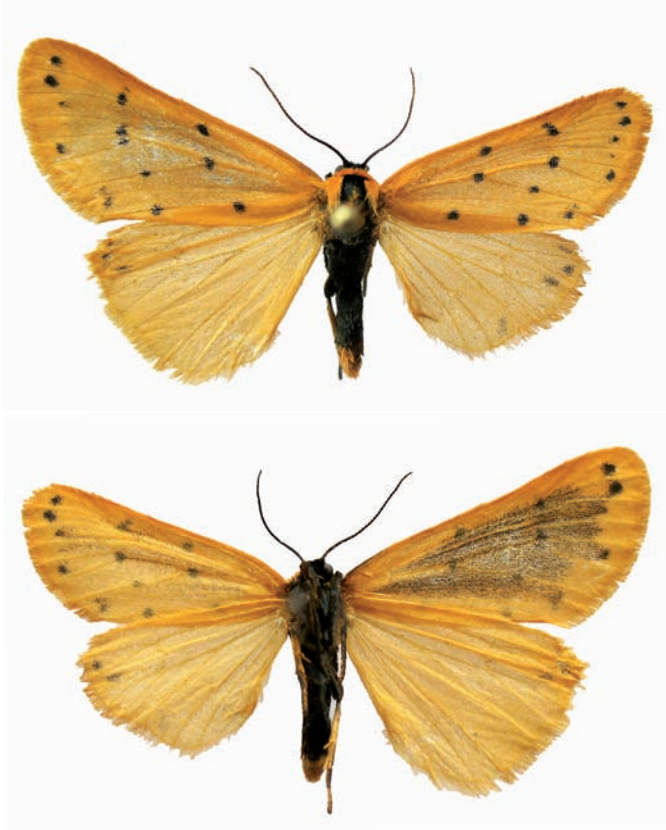
Durant una recerca lepidopterològica a la serralada Cantàbrica lleonesa s'ha capturat un exemplar ginandromorf bilateral de *Setina flavicans pseudoirrearella*, de Freina & Witt, 1985. Aquesta condició es coneix de la majoria dels insectes, però amb molt baixa freqüència. Es tracta d'una barreja de característiques masculines i femenines en un sol individu i pot ser bilateral o en mosaic, i no deixen de ser interessants, no sols per la seva raresa, sinó també per la informació que aporten a la comunitat científica.

Alguns exemples recents de ginandromorfs estan molt ben representats a González-Estébanez & Manceñido-González (2011), Cervelló & Zsolt (2007) i Guzmán (2005). Òbviament, els individus ginandromorfs són espectaculars quan l'espècie presenta un dimorfisme sexual ben marcat, com és el cas de *Graellsia isabelae* (Graells, 1849). (Barreda *et al.* 2016).

L'exemplar de *Setina flavicans pseudoirrearella* ha estat capturat a ple dia volant juntament amb altres individus de *Setina cantabrica* en un pendent solell proper a la localitat lleonesa de Torrebarrio. Tot i la diferència de mida entre les ales d'un costat i l'altre, podia volar amb normalitat. L'exemplar objecte d'aquesta nota es representa a la figura 1.

**Material estudiant:** Roguera, Torrebarrio (Lleó) (30TTN5570, 1.420 m), 1 ex. ginandromorf bilateral, 8.VII.2017 (R. Macià *leg.*).

Agraïm a la Conselleria de Medi Ambient de la Comunitat de Castella i Lleó el permís concedit per a la recerca i l'estudi dels lepidòpters a la seva comunitat.



**Fig. 1** *Setina flavicans pseudoirrorella*, ginandromorf. Roguera, Torrebarrio (Lleó) (1.420 m) 8.VII.2017 (R. Macià leg.).

## Referències bibliogràfiques

- Barreda, J.M., Levy Díaz, F. & Casaponsa Parerols, J. 2016. Dos casos de ginandromorfismo bilateral en *Graellsia isabellae* (Lepidoptera, Saturniidae). *Boln Soc. andaluza Ent.*, 26: 41-43.
- Cervelló, A. & Zsolt, G. 2007. Ginandromorf de *Menophra japygiaria* (Costa, [1849]) (Lepidoptera: Geometridae) a l'illa de Mallorca. *Butll. Soc. Cat. Lep.*, 98: 69-70.
- González-Estébanez, F.J. & Manceñido-González, D.C. 2011. Descripción de algunas teratologías en Lepidópteros Ibéricos. *Boln. Soc. ent. aragon.*, 49: 247-252.
- Guzmán, E. 2005. Troballa d'un ginandromorf bilateral de *Lymantria dispar* Linnaeus, 1758). *Butll. Soc. Cat. Lep.*, 95: 31-32.

Data de recepció: 17 d'agost de 2017

Data d'acceptació: 9 d'octubre de 2017.